

Aktuální výskyt škodlivých organismů a metodická doporučení v ochraně chmele k 22.07. 2014.

Peronospora chmelová

V současné době lze konstatovat, že z pohledu krátkodobé prognózy peronospory chmelové **byly splněny podmínky pro 4. postřik proti této chorobě a toto ošetření je tudíž nutné realizovat, pokud tak dosud nebylo učiněno. Nezbytnost ošetření dokresluje předpověď počasí pro nejbližší dny, kdy lze očekávat další srážky, které ve spojení s vysokými teplotami vytvářejí optimální podmínky pro šíření patogena a zvyšují tak významně riziko poškození generativních orgánů chmele.**

Pro toto ošetření doporučujeme v rámci fungicidních sledů použít buď přípravek **Ortiva** v dávce **1,6 l/ha**, nebo **Aliette Bordeaux** v **0,4% konc.**, či fungicid **Bellis** v dávce **2,0 kg/ha**. Možné je rovněž použití přípravku **Ridomil Gold plus 42,5 WP** v **0,4% konc.** Dávku aplikační tekutiny přizpůsobíme aktuálnímu stavu porostů (**2000 – 2400 lt/ha**). **V případě aplikace strobilurinových derivátů (Ortiva, Bellis) je třeba brát již při tomto ošetření v úvahu jejich delší ochrannou lhůtu (28 dnů).**

Aplikovat lze rovněž již některý z měďnatých fungicidů, z nichž vzhledem k biologické účinnosti a snadné mísitelnosti jsou všeobecně doporučovány a nejvíce používány přípravky **Kuprikol 250 SC** a **Cuproxat SC**. Vhodné je rovněž použití nově zaregistrovaného měďnatého přípravku **Cuprozin Progress** (hydroxid Cu) používaného pro tento účel v sousedním Německu, a to vzhledem k jeho rovněž tekuté formulaci, biologické účinnosti a nižšímu obsahu mědi, od něhož se odvíjí i doporučená hektarová dávka (**5,4 lt/ha**). Vzhledem k aktuálně silnému infekčnímu tlaku doporučujeme aplikovat tyto přípravky ve vyšších koncentracích v rámci jejich registrovaného rozsahu, tj. **Kuprikol 250 SC v 1,2% a Cuproxat SC v 0,75% konc.** Aplikovat je možno vzhledem ke krátké OL (7 dnů) rovněž **Curzate K v 0,3% konc.**, **přičemž je nezbytné dbát v rámci fungicidních sledů prostřídání účinných látek.**

Na chmelnicích s **alternativním způsobem ochrany**, spočívajícím v použití PK hnojiva **Farm-Fos 44** (fosforitan draselný s obsahem 32% P₂O₅ a 29% K₂O), jehož aplikací se zvyšuje **přirozená odolnost rostlin k houbovým patogenům**, provedeme čtvrté ošetření na list. **FarmFos** aplikujeme v dávce **3,0 lt/ha** v kombinaci s **hořkou solí (5,0 kg/ha)**. Vzhledem ke stávajícímu silnému infekčnímu tlaku doporučujeme kombinace s fungicidem **Curzate K v 0,2% konc.** Doporučený objem aplikační tekutiny činí **2000-2400 lt/ha**.

Mšice chmelová

Jak již bylo dříve uvedeno, první okřídlení jedinci **mšice chmelové** byly v letošním roce na chmelu zaznamenány již v průběhu první dekády měsíce května (07.05.). Zpočátku se jednalo pouze slabou až velmi slabou intenzitu přeletu, která byla přerušena výrazným ochlazením a dešťovými srážkami. Vzhledem k oteplení a snižující se intenzitě srážek docházelo postupně ke zvýšení intenzity přeletu a na některých lokalitách bylo již v první dekádě června překračováno kritické číslo 50

mšic na list v horních listových patrech. Všeobecně platí, že intenzita přeletu kolísala od slabé až po silnou. **V současné době byl již ukončen přelet šesté generace a na chmelu se nalézají 4-5 generace dospělých kladoucích virginogenních (bezkřídých) samic. Na základě dosažených SET lze konstatovat, že přelet okřídlených mšic z peckovin na chmel pro tento rok již skončil.**

Přípravek **Movento 150 OD** vzhledem k významnému vedlejšímu akaricidnímu účinku byl doporučen použít na pozdější ošetření proti mšici chmelové. Vzhledem k absenci akaricidu z krátkou OL (pomineme-li dosud neúnosně drahý Acramite) jsme **doporučili aplikaci Moventa 150 OD provést v pokud možno co nejpozdějším termínu, tj. v průběhu první poloviny července.** Jak bylo uvedeno v předchozí aktualitě, **pozdější aplikace by již mohla vést ke snížení biologické účinnosti vzhledem k omezenému systémovému účinku tohoto zoocidu.**

Sviluška chmelová

Vzhledem k panujícím vysokým teplotám, doporučujeme pokračovat v důsledném monitoringu výskytu **svilušky chmelové** a na chmelnicích, kde bude kritické číslo (5 svilušek na list ve spodních listových patrech) dosaženo, neprodleně provést ošetření akaricidem **Ortus 5 SC v 0,125% konc.** či **Vertimec 1,8 EC v 0,04% konc.** O strategickém použití zoocidu **Movento 150 OD** coby významného akaricidu jsme se již výše zmínili. V případě přípravku **Vertimec 1,8 EC** platí stejné upozornění jako v případě aplikace strobilurinových derivátů (Ortiva, Bellis), tj. nebytnost brát v úvahu delší ochrannou lhůtu (28 dnů).

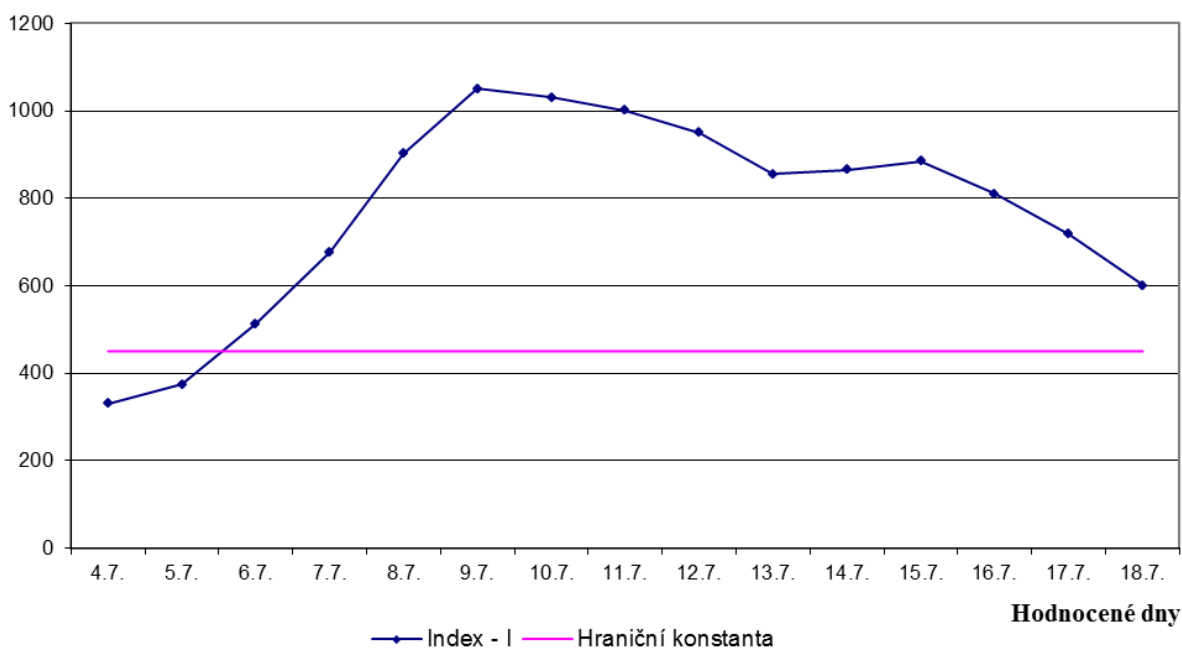
Krátkodobá prognóza peronospory chmelové v roce 2014

Meteorologická stanice : *Brozany*

Datum	Průměrná teplota ve °C	Průměrná RV v %	Srážky v mm	Index PE počasí			
				Denní hodnoty - i	Pětidenní součty - I	Poč.dní s I>450	Poč.dní s I>420 hybridy
4.7.	21,40	60,06	0	33	331	0	0
5.7.	20,60	78,17	0,3	193	374	0	0
6.7.	23,70	68,83	0	205	513	1	1
7.7.	23,90	69,80	0,3	210	677	2	2
8.7.	22,10	82,22	46	261	902	3	3
9.7.	17,50	86,69	2,3	181	1050	4	4
10.7.	14,50	93,40	11,4	174	1031	5	5
11.7.	17,20	85,60	1	174	1000	6	6
12.7.	17,80	74,65	1,3	159	950	7	7
13.7.	17,50	79,58	2,5	167	856	8	8
14.7.	19,80	80,55	1,8	191	866	9	9
15.7.	20,80	77,57	0	193	885	10	10
16.7.	21,90	74,12	0	99	809	11	11
17.7.	22,50	74,51	0	68	718	12	12
18.7.	23,10	70,19	0	50	601	13	13

Infekční tlak peronospory chmelové pro 4. postřik v roce 2014 - ozdravený ŽPČ Brozany.

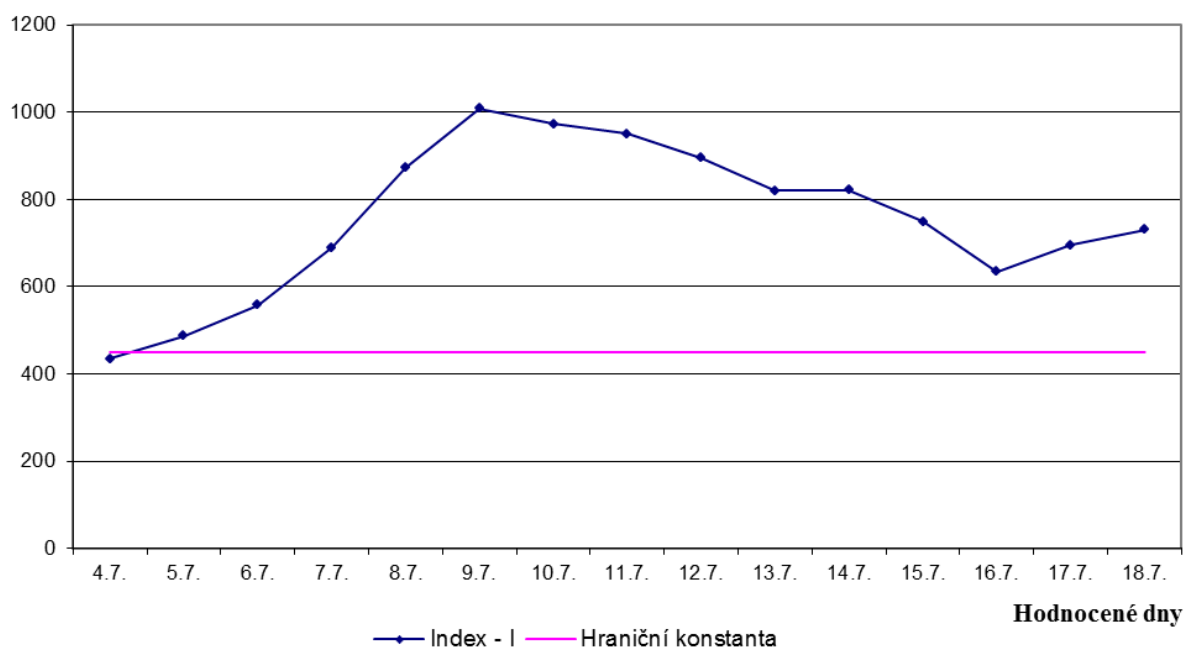
Hodnoty indexu - I



Meteorologická stanice : Kněževés

Datum	Průměrná teplota ve °C	Průměrná RV v %	Srážky v mm	Index PE počasí			
				Denní hodnoty - i	Pětidenní součty - I	Poč.dní s I>450	Poč.dní s I>420 hybridy
4.7.	22,10	55,39	0	40	435	0	1
5.7.	20,60	77,55	6,6	198	488	1	2
6.7.	23,20	68,53	0	199	558	2	3
7.7.	22,50	73,61	2	204	690	3	4
8.7.	21,20	85,61	17,5	231	873	4	5
9.7.	15,70	87,82	12,4	176	1008	5	6
10.7.	14,00	91,63	8,1	162	972	6	7
11.7.	16,30	89,74	4,1	177	951	7	8
12.7.	17,20	73,30	0	149	895	8	9
13.7.	17,00	77,63	0,5	156	820	9	10
14.7.	19,50	76,10	0	177	822	10	11
15.7.	20,40	72,85	0	90	749	11	12
16.7.	21,30	71,69	0	62	634	12	13
17.7.	21,20	81,77	4,6	211	696	13	14
18.7.	22,70	67,16	0	191	731	14	15

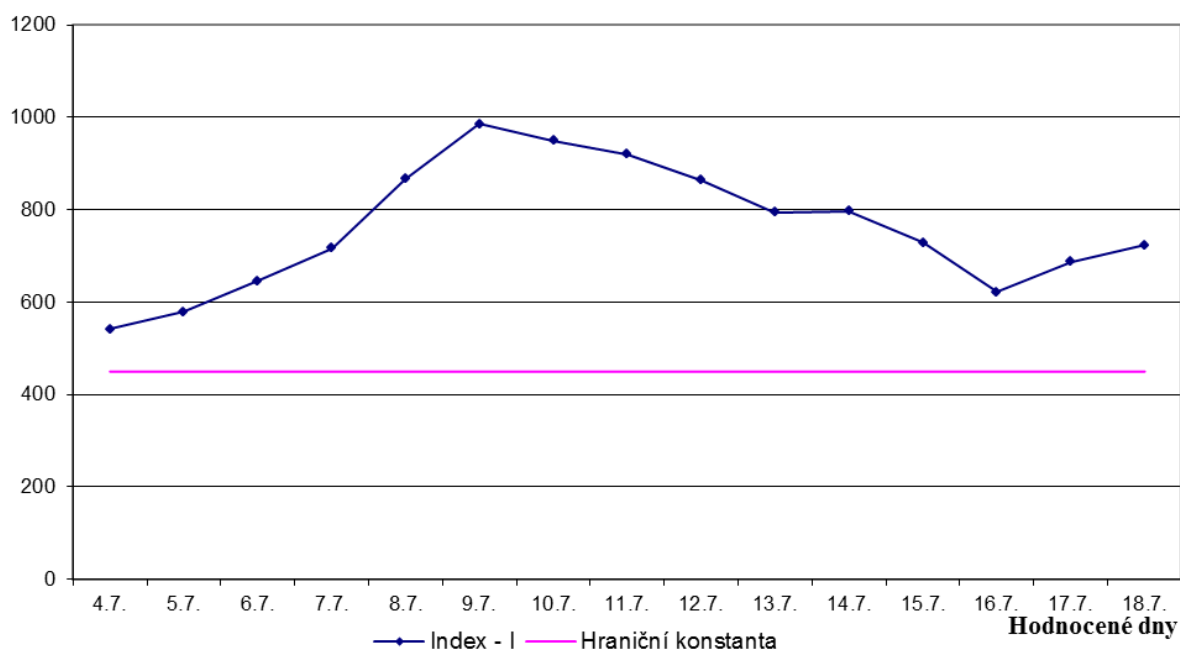
Hodnoty indexu - I Infekční tlak peronospory
chmelové pro 4. postřik v roce 2014 - ozdravený ŽPČ Kněževés.



Meteorologická stanice : Nesuchyně

Datum	Průměrná teplota ve °C	Průměrná RV v %	Srážky v mm	Index PE počasí			
				Denní hodnoty - i	Pětidenní součty - I	Poč.dní s I>450	Poč.dní s I>420 hybridy
4.7.	21,30	57,69	0	53	541	1	1
5.7.	20,30	77,58	4,4	193	579	2	2
6.7.	23,10	67,99	0	197	646	3	3
7.7.	22,50	71,91	1,4	201	716	4	4
8.7.	21,30	83,76	12,2	224	867	5	5
9.7.	15,40	87,78	11,6	172	986	6	6
10.7.	13,40	92,24	8,4	157	950	7	7
11.7.	15,50	89,75	3	168	921	8	8
12.7.	16,80	72,76	0,2	145	865	9	9
13.7.	16,70	77,43	0,2	153	794	10	10
14.7.	19,20	76,40	0	175	797	11	11
15.7.	20,20	72,72	0	89	728	12	12
16.7.	21,60	69,30	0	62	622	13	13
17.7.	21,20	79,43	9	210	688	14	14
18.7.	22,80	65,35	0	189	724	15	15

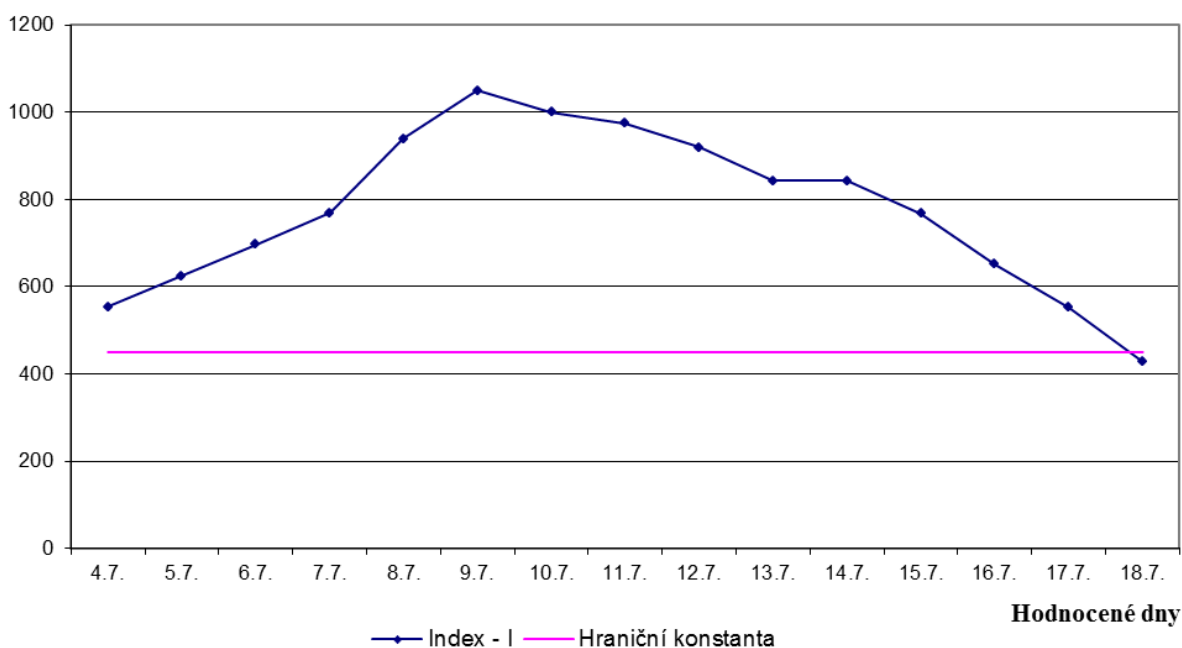
Hodnoty indexu - I Infekční tlak peronospory
chmelové pro 4. postřik v roce 2014 - ozdravený ŽPČ Nesuchyně.



Meteorologická stanice : Staňkovice

Datum	Průměrná teplota ve °C	Průměrná RV v %	Srážky v mm	Index PE počasí			
				Denní hodnoty - i	Pětidenní součty - I	Poč.dní s I>450	Poč.dní s I>420 hybridy
4.7.	22,40	78,75	0	71	554	1	1
5.7.	21,00	78,13	20,4	217	624	2	2
6.7.	24,30	66,19	0	205	697	3	3
7.7.	23,40	70,30	0,6	206	770	4	4
8.7.	22,30	82,92	20,8	240	939	5	5
9.7.	17,40	83,58	10,6	182	1050	6	6
10.7.	14,80	91,34	6,8	168	1001	7	7
11.7.	17,10	87,22	4	179	975	8	8
12.7.	18,10	69,19	0,2	150	920	9	9
13.7.	18,10	74,82	2,4	164	843	10	10
14.7.	21,20	69,74	0	181	843	11	11
15.7.	21,30	71,04	0	93	768	12	12
16.7.	22,20	69,62	0	64	652	13	13
17.7.	22,70	72,69	0	51	552	14	14
18.7.	23,60	65,40	0	39	428	14	15

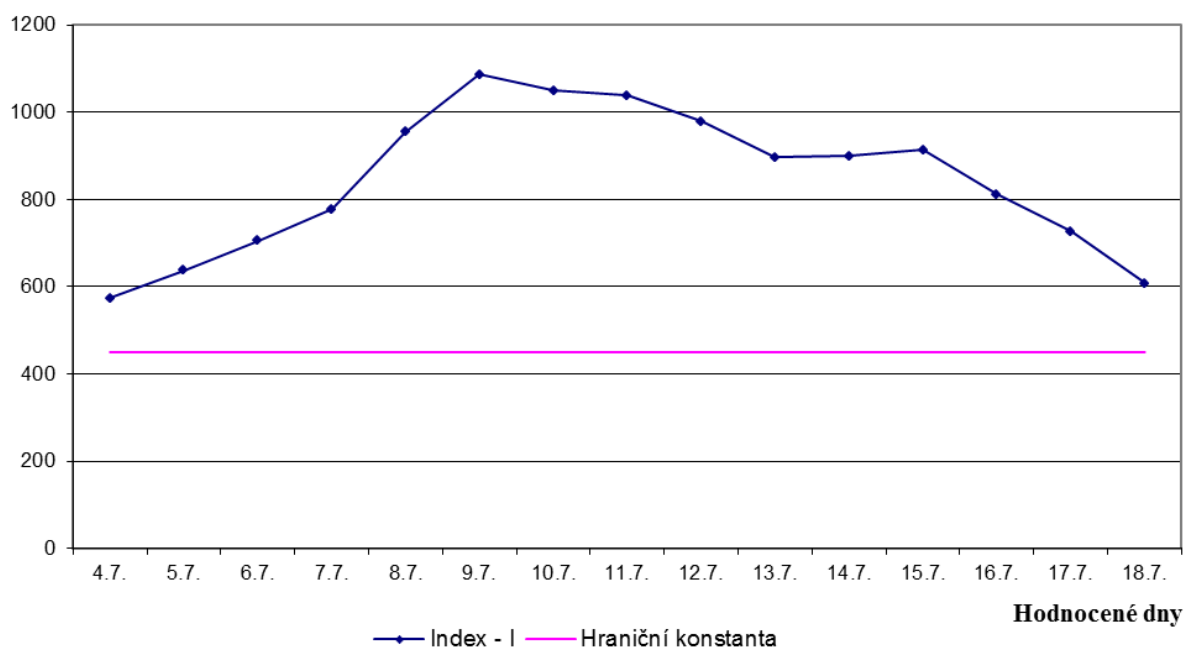
Hodnoty indexu - I Infekční tlak peronospory
chmelové pro 4. postřik v roce 2014 - ozdravený ŽPČ Staňkovice.



Meteorologická stanice : *Stekník*

Datum	Průměrná teplota ve °C	Průměrná RV v %	Srážky v mm	Index PE počasí			
				Denní hodnoty - i	Pětidenní součty - I	Poč.dní s I>450	Poč.dní s I>420 hybridy
4.7.	21,88	62,15	0	58	573	1	1
5.7.	20,11	88,31	8,6	217	638	2	2
6.7.	23,94	71,61	0	213	705	3	3
7.7.	23,31	75,49	0,2	215	778	4	4
8.7.	21,77	89,31	25,8	252	954	5	5
9.7.	16,69	88,71	14,8	189	1086	6	6
10.7.	14,14	99,47	9,2	180	1050	7	7
11.7.	16,73	92,50	18	201	1038	8	8
12.7.	17,86	73,28	0,2	156	979	9	9
13.7.	17,76	80,17	1,2	170	897	10	10
14.7.	20,85	75,97	0,2	191	899	11	11
15.7.	21,70	73,84	0	195	913	12	12
16.7.	22,49	72,38	0	100	812	13	13
17.7.	22,43	79,08	0	71	727	14	14
18.7.	23,93	66,99	0	51	608	15	15

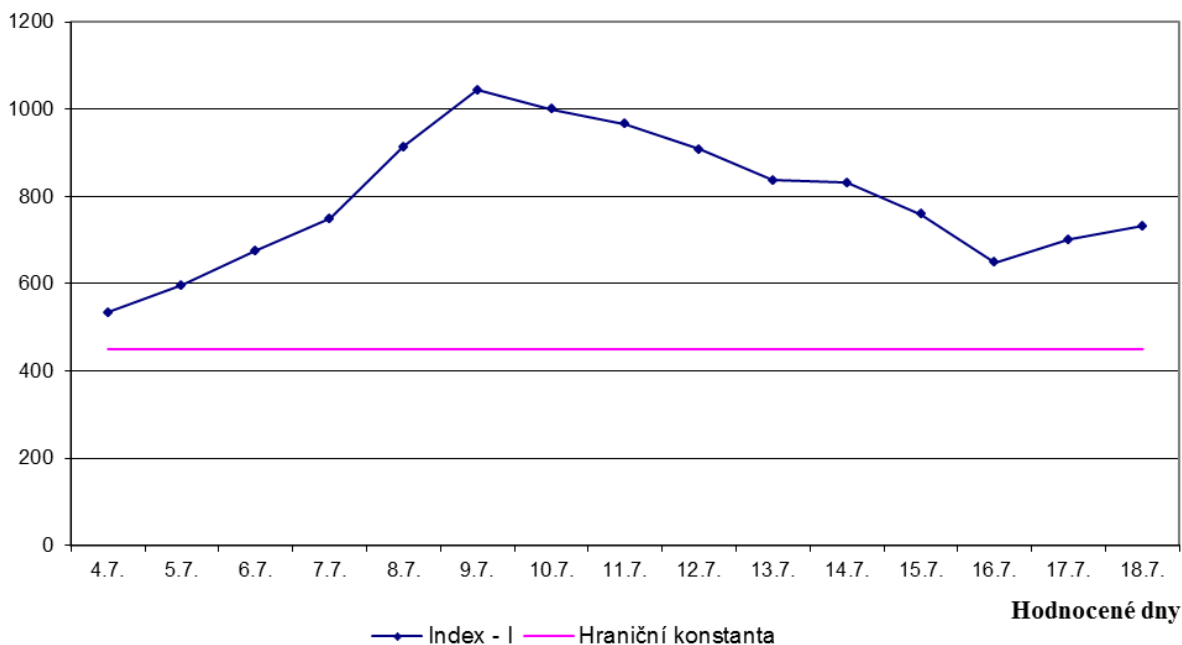
Hodnoty indexu - I Infekční tlak peronospory
chmelové pro 4. postřik v roce 2014 - ozdravený ŽPČ Stekník.



Meteorologická stanice : Žatec

Datum	Průměrná teplota ve °C	Průměrná RV v %	Srážky v mm	Index PE počasí			
				Denní hodnoty - i	Pětidenní součty - I	Poč.dní s I>450	Poč.dní s I>420 hybridy
4.7.	21,50	61,28	0	56	534	1	1
5.7.	20,30	80,54	13,4	208	597	2	2
6.7.	23,30	70,39	4,8	209	676	3	3
7.7.	22,30	75,98	0,2	206	749	4	4
8.7.	21,20	87,10	19	235	914	5	5
9.7.	16,30	87,14	17,6	185	1043	6	6
10.7.	13,90	93,94	8	165	1000	7	7
11.7.	16,10	90,01	2,4	174	965	8	8
12.7.	17,20	73,63	0	149	909	9	9
13.7.	16,80	80,56	4	163	837	10	10
14.7.	19,80	76,16	0	180	832	11	11
15.7.	20,60	74,82	0	93	760	12	12
16.7.	21,20	73,44	0	63	648	13	13
17.7.	21,40	78,14	1,4	202	701	14	14
18.7.	22,60	68,90	0	194	732	15	15

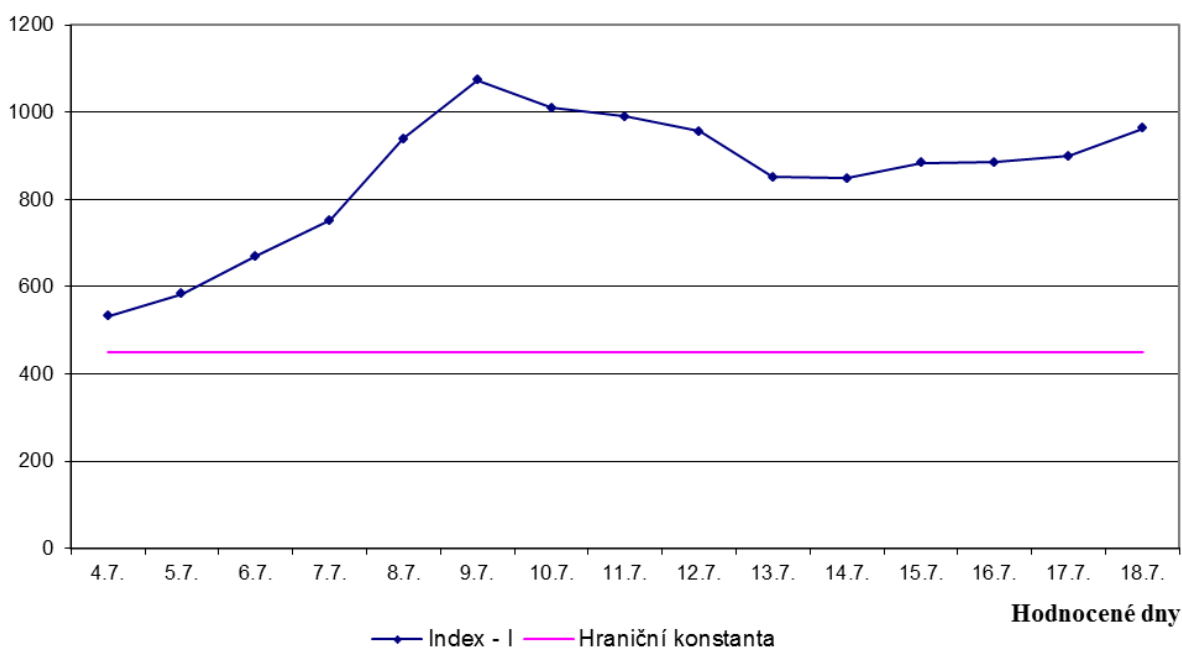
Hodnoty indexu - I Infekční tlak peronospory
chmelové pro 4. postřik v roce 2014 - ozdravený ŽPČ Žatec.



Meteorologická stanice : *Blašany*

Datum	Průměrná teplota ve °C	Průměrná RV v %	Srážky v mm	Index PE počasí			
				Denní hodnoty - i	Pětidenní součty - I	Poč.dní s I>450	Poč.dní s I>420 hybridy
4.7.	20,10	57,69	0	49	533	1	1
5.7.	19,70	87,58	15	217	584	2	2
6.7.	22,30	77,99	0	209	670	3	3
7.7.	21,40	81,91	1,3	210	752	4	4
8.7.	20,90	93,76	27,7	255	939	5	5
9.7.	16,00	87,78	17,5	184	1074	6	6
10.7.	13,90	87,69	8,6	153	1010	7	7
11.7.	16,20	93,35	9,4	189	990	8	8
12.7.	16,80	88,73	0,3	176	957	9	9
13.7.	16,60	74,73	2,3	148	851	10	10
14.7.	19,20	79,96	0	182	849	11	11
15.7.	19,70	80,08	0,3	188	884	12	12
16.7.	20,70	76,98	0	191	886	13	13
17.7.	20,90	74,75	0,8	190	899	14	14
18.7.	22,00	81,04	0	212	963	15	15

Hodnoty indexu - I Infekční tlak peronospory
chmelové pro 4. postřik v roce 2014 - ozdravený ŽPČ_Blašany.

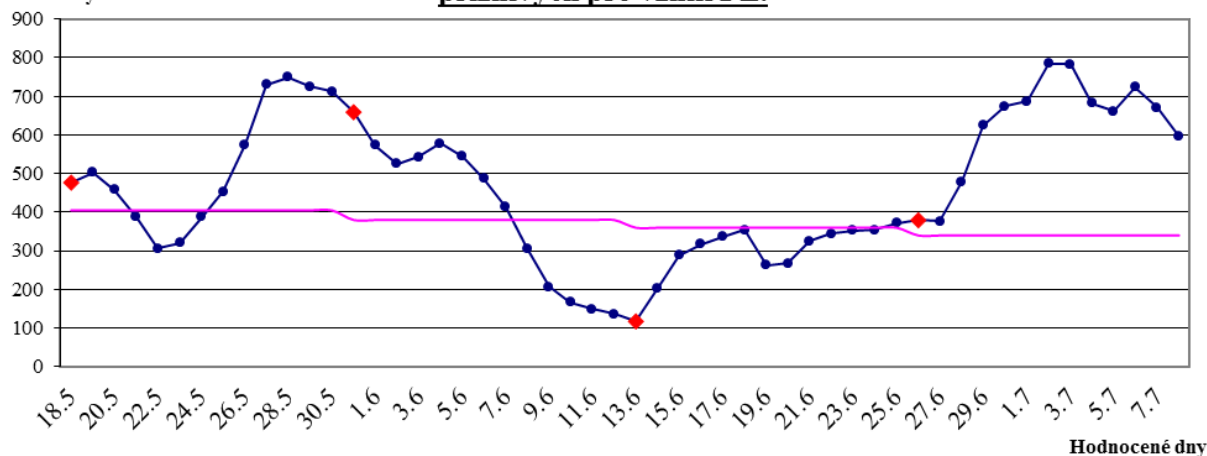


Meteorologická stanice : Tršice

Datum	Průměrná teplota ve °C	Průměrná RV v %	Srážky v mm	Index PE počasí	Normální polohy ŽPČ		PE polohy		Normální polohy ozdravený ŽPČ		Normální polohy hybridy	
				Denní hodnoty-i	Pětidenní součty-I	Poč. dní s I>500	Pětidenní součty-I	Poč. dní s I>405	Pětidenní součty-I	Poč. dní s I>450	Pětidenní součty-I	Poč. dní s I>420
26.6.	14,40	72,96	0	120	379	0	379	1	379	0	379	0
27.6.	16,50	57,33	0	55	376	0	376	2	376	0	376	0
28.6.	21,00	50,71	0,2	142	479	0	479	3	479	1	479	1
29.6.	20,70	64,75	7	174	624	1	624	4	624	2	624	2
30.6.	14,70	96,38	12,6	183	673	2	673	5	673	3	673	3
1.7.	15,90	72,17	0	133	687	3	687	6	687	4	687	4
2.7.	15,70	81,54	2,4	153	785	4	785	7	785	5	785	5
3.7.	18,20	64,42	0	141	784	5	784	8	784	6	784	6
4.7.	19,40	60,13	0	72	682	6	682	9	682	7	682	7
5.7.	20,70	62,04	0,8	162	661	7	661	10	661	8	661	8
6.7.	23,30	66,00	0	195	723	8	723	11	723	9	723	9
7.7.	25,00	60,21	0	100	670	9	670	12	670	10	670	10
8.7.	24,00	63,75	0	66	595	10	595	13	595	11	595	11

Infekční tlak peronospory chmelové v Tršicích v roce 2014 v polohách příznivých pro vznik PE.

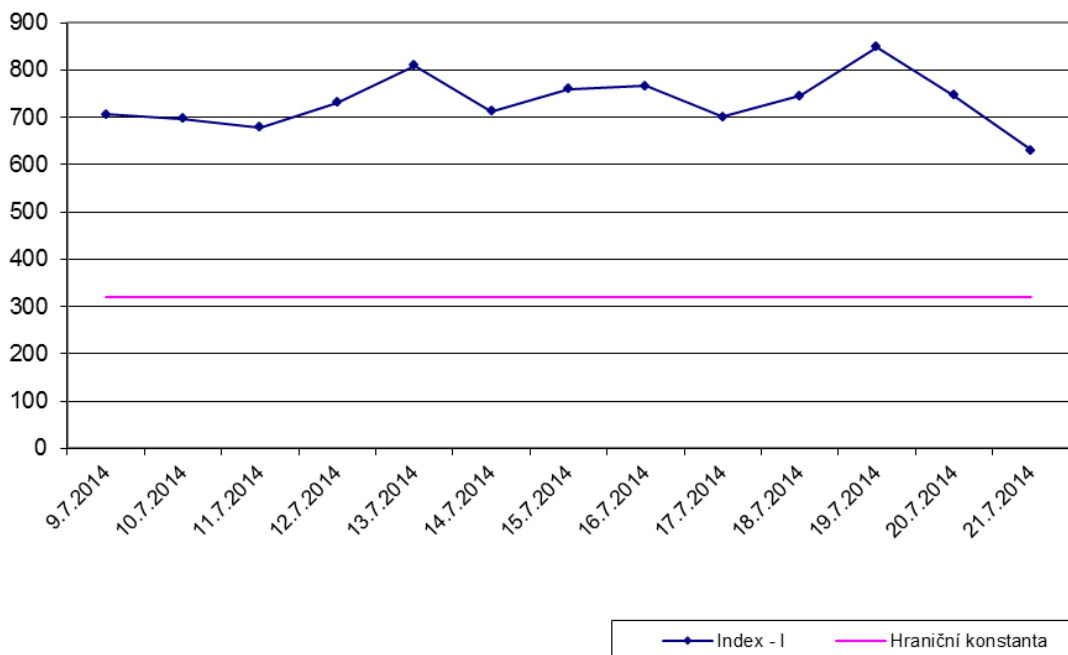
Hodnoty indexu - I



Index - I

Datum	Průměrná teplota ve °C	Průměrná RV v %	Srážky v mm	Index PE počasí	Normální polohy ŽPC		PE polohy		Normální polohy ozdravený ŽPC		Normální polohy hybridy	
				Denní hodnoty-i	Pětidenní součty-l	Poč. dní s l>500	Pětidenní součty-l	Poč. dní s l>405	Pětidenní součty-l	Poč. dní s l>450	Pětidenní součty-l	Poč. dní s l>420
9.7.	17,20	86,79	6,8	183	706	1	706	1	706	1	706	1
10.7.	16,20	80,54	0,2	154	698	2	698	2	698	2	698	2
11.7.	17,40	85,21	1,6	176	679	3	679	3	679	3	679	3
12.7.	18,70	66,96	0,2	152	731	4	731	4	731	4	731	4
13.7.	18,10	67,00	0	145	810	5	810	5	810	5	810	5
14.7.	20,70	66,63	0	85	713	6	713	6	713	6	713	6
15.7.	20,80	75,04	12,6	201	760	7	760	7	760	7	760	7
16.7.	21,10	70,92	0	183	766	8	766	8	766	8	766	8
17.7.	22,10	61,04	0	87	701	9	701	9	701	9	701	9
18.7.	22,10	68,67	0,6	189	745	10	745	10	745	10	745	10
19.7.	23,50	61,96	0	189	849	11	849	11	849	11	849	11
20.7.	25,40	57,17	0	99	747	12	747	12	747	12	747	12
21.7.	23,80	65,67	0	66	630	13	630	13	630	13	630	13

Infekční tlak peronospory chmelové pro 5. postřik v roce 2014 v polohách příznivých pro vznik PE.



Signalizace jednotlivých postřiků proti peronospoře chmelové na níže uvedených lokalitách v roce 2014 pro ozdravený ŽPC.

Lokalita	Signalizace postřiku číslo						
	1.	2.	3.	4.	5.	6.	7.
<i>Brozany</i>	√	X	X	√	√	?	?
<i>Kněževes</i>	√	X	X	√	√	?	?
<i>Nesuchyně</i>	√	X	X	√	√	?	?
<i>Staňkovice</i>	√	X	X	√	√	?	?
<i>Stekník</i>	√	X	X	√	√	?	?
<i>Žatec</i>	√	X	X	√	√	?	?
<i>Blšany</i>	?	?	?	√	√	?	?
<i>Tršice</i>	√	X	X	√	√	?	?

Signalizace jednotlivých postřiků proti peronospoře chmelové na níže uvedených lokalitách v roce 2014 pro hybridní odrůdy.

Lokalita	Signalizace postřiku číslo						
	1.	2.	3.	4.	5.	6.	7.
<i>Brozany</i>	√	X	X	√	√	?	?
<i>Kněževes</i>	√	X	X	√	√	?	?
<i>Nesuchyně</i>	√	X	X	√	√	?	?
<i>Staňkovice</i>	√	X	X	√	√	?	?
<i>Stekník</i>	√	X	X	√	√	?	?
<i>Žatec</i>	√	X	X	√	√	?	?
<i>Blšany</i>	?	?	?	√	√	?	?
<i>Tršice</i>	√	X	X	√	√	?	?

Vysvětlivky:

X – postřik možno vynechat

? – nevyhodnoceno

√ - postřik nutno provést

Index I - pětidenní součty indexů peronosporového počasí

Hraniční konstanta - je-li hodnota **I** rovna nebo větší jako 500 (hodnota **I** pro hybridní odrůdy je nastavena na nižší hodnoty-420), pak jsou splněny podmínky pro vývoj a šíření peronospory chmelové.

Ošetření se doporučuje, byl-li zjištěn vyšší index než 500, případně 420 minimálně u 11-ti z 15 sledovaných dní.

Kvůli nebezpečí peronospory považujeme za nutné, aby plánované **páté ošetření bylo** bez ohledu na výši indexu a výskyt choroby každým rokem **provedeno**. *Toto ošetření před sklizní je nutné, protože citlivost fruktifikačních orgánů našeho chmele na infekci peronosporou je větší než citlivost orgánů vegetativních. V případě napadení hlávek dochází k bezprostředním ztrátám na výši sklizně a jakosti chmele.*